

# SMT-i6010/6011 사용설명서

안전을 위한 주의사항은 사용자의 안전을 지키고, 재산상의 손해 등을 예방하기 위한 내용입니다.  
반드시 읽고 올바르게 사용하여 주십시오.



### 저작권

이 설명서의 저작권은 삼성전자㈜에 있습니다.

이 설명서는 삼성전자㈜의 서면동의 없이 어떤 형태로도 재생산·배포·변경할 수 없습니다.

### 등록상표

이 설명서는 삼성전자㈜의 등록상표입니다.

이 밖에도 이 설명서에 언급된 등록상표는 그 해당 회사 소유의 등록상표입니다.

이 설명서에 대해 궁금한 사항이 있으면 아래의 주소나 홈페이지로 문의 바랍니다.

홈페이지: <http://www.samsungdocs.co.kr>

제품에 대한 불만 사항이나 요청 사항이 있으면 Call Center로 문의 바랍니다.

전화: 1577-3366

©2015 SAMSUNG Electronics Co., Ltd. All rights reserved.

# 안전을 위한 주의사항

사용자의 안전과 재산상의 손해를 예방하기 위한 내용입니다.  
아래의 내용을 잘 읽고 제품을 올바르게 사용해 주십시오.

## 경고, 참고 의미 설명



### 경고하는 내용

신체적인 상해를 방지하기 위하여 독자가 따라야 하는 정보를 제공합니다.



### 주의할 내용

서비스 장애나 제품의 손상을 방지하기 위하여 독자가 따라야 하는 정보를 제공합니다.



### 참고할 내용

본문 내용에 대한 추가적인 정보를 제공합니다.



### 확인할 내용

제품을 안정적으로 운용하기 위해서 운용자가 점검/확인해야 하는 정보를 제공합니다.

## 각 항목에 표시되어 있는 기호



일반적인 주의를 표시합니다.



제품의 취급에 따라, 그 행위를 금지하고자 할 때 표시합니다.



사용자에게 특정 행위를 지시하고자 할 때 표시합니다.

## 경고

### 전원



손상된 코드나 헐거운 콘센트는 사용하지 마십시오.



전원 코드를 잡아 당기거나 무리하게 구부리지 말고 젖은 손으로 전원 플러그를 만지지 마십시오.



전화기를 오랫동안 사용하지 않을 때에는 전원 플러그를 뽑아 놓으십시오.



전화기의 전원 연결 포트에는 선택 사양으로 제공하는 전원 어댑터를 사용하십시오. 규격에 맞지 않는 전원 어댑터의 사용은 제품의 손상 및 과열, 폭발을 일으킬 수 있습니다.



전원 플러그의 핀과 접촉 부분에 먼지나 물이 묻어 있으면 전원 플러그를 빼고 헹겅으로 잘 닦아 주십시오. 닦아낸 후에도 이물질이나 물이 제거되지 않으면 서비스 센터로 문의 바랍니다.



전화기에서 이상한 소리, 냄새, 연기가 나면 즉시 전원 플러그를 뽑고 서비스 센터로 연락하십시오.

### 설치/보관



먼지가 많은 장소나 온도 변화가 심한 장소, 또는 열기구(담뱃불, 난방기 등) 가까이에 전화기를 두지 않도록 주의하십시오.



가연성 스프레이, 인화성 물질 등을 전화기와 가까운 곳에서 사용하거나 보관하지 마십시오.



전화기 옆에 꽃병, 화분, 컵, 화장품, 약품 등 물이 들어 있는 용기를 두지 마십시오. 습기 또는 액체 성분은 제품의 부품과 회로에 손상을 줄 수 있습니다.

## 주의

### 전원



프로그램을 업그레이드하는 동안에는 전화기의 전원을 절대 끄지 마십시오.

### 일반



네트워크에 연결된 LAN 케이블은 전화기의 LAN 연결 포트에 연결해야 하며 전화기의 PC 연결 포트에 연결하지 않도록 주의합니다.



전화기 위에 무거운 물건을 올려 놓지 마십시오.



제품을 떨어뜨리거나 외부 충격을 가하지 마십시오. 제품화면 또는 외관이 훼손될 수 있고 내부의 부품들이 고장 날 수 있습니다.



직사광선이 비추는 곳에 전화기를 설치하지 마십시오.



삼성전자에서 승인하지 않은 소모품이나 별매품을 사용할 경우 사용자의 안전을 보장할 수 없습니다.



사용자 임의대로 전화기를 분리, 수리, 개조하지 마십시오.



전화기를 청소할 때에는 부드럽고 마른 헝겊으로 닦아 주십시오. 물을 직접 뿌리지 마시고 왁스, 벤젠, 알코올, 신나, 모기 약, 방향제, 윤활제, 세정제 등의 화학 약품을 사용하지 마십시오.



헤드셋 또는 이어폰 사용 시, 높은 음량으로 오랫동안 사용하면 귀에 자극을 줄 수 있습니다.



# 차례

---

<b>안전을 위한 주의사항</b>	<b>1</b>
경고, 참고 의미 설명.....	1
각 항목에 표시되어 있는 기호.....	1
경고.....	2
주의.....	3
<b>준비하기</b>	<b>7</b>
포장 속 내용물 확인.....	7
설치하기.....	8
후면 포트 연결.....	8
책상용 받침대 조립.....	10
월마운트 브라켓 부착방법(옵션사항).....	11
<b>미리 알아두기</b>	<b>13</b>
주요기능.....	13
각 부분의 명칭과 기능.....	15
전면 형상.....	15
명칭 및 기능.....	16
전화기 정보의 표시.....	18
전화기 상태 표시등.....	18
LED 표시등.....	18
전화기 상태 아이콘 정보.....	19
부가기능 메뉴.....	20
부가기능 메뉴 사용.....	20
문자 입력방법.....	21

- 쉬운 설치..... 22**
- 전화 걸기..... 25**
  - 내선 전화 걸기.....25
  - 국선 전화 걸기.....26
  - 스피커폰으로 전화 걸기.....27
  - 최근 통화한 번호로 전화 걸기.....27
- 전화 받기..... 28**
  - 수화기로 전화 받기.....28
  - 스피커폰으로 전화 받기.....28
- 통화 도중 사용 기능..... 29**
  - 통화 보류.....29
  - 송화 차단.....29
  - 통화 전환.....30
  - 회의 기능.....31
  - 상세정보(Premium CID).....31
  - 통화 이동.....32
- 음량 조절..... 33**
  - 수화기 음량 조절.....33
  - 스피커 음량 조절.....33
  - 벨소리 음량 조절.....34

- 메뉴 구성..... 35**
- 연락처..... 37**
- 최근 기록..... 40**
- 메시지..... 41**
- 언어/Language..... 45**
- 시스템 설정..... 45**
  - 착신 전환.....45
  - 부재 메시지.....45

통화 설정.....	46
전화기 이름 설정.....	46
가입자 설정.....	46
확장 로그인.....	46
AOM 설정.....	47
<b>설정.....</b>	<b>48</b>
소리.....	48
화면.....	49
비밀번호 및 잠금.....	50
블루투스 & 헤드셋.....	51
사용자 데이터 초기화.....	오류! 책갈피가 정의되어 있지 않습니다.
Wi-Fi 5G 전용 설정.....	오류! 책갈피가 정의되어 있지 않습니다.
<b>전화기 정보.....</b>	<b>오류! 책갈피가 정의되어 있지 않습니다.</b>
버전 정보.....	오류! 책갈피가 정의되어 있지 않습니다.
네트워크 정보.....	오류! 책갈피가 정의되어 있지 않습니다.
데스크폰 매니저 연결정보.....	오류! 책갈피가 정의되어 있지 않습니다.

**문제 해결하기**      오류! 책갈피가 정의되어 있지 않습니다.

**부록**                      오류! 책갈피가 정의되어 있지 않습니다.

**제품 규격.....**      오류! 책갈피가 정의되어 있지 않습니다.



# 준비하기

## 포장 속 내용물 확인

제품 패키지 박스에 다음과 같은 구성 물품이 모두 들어 있는지 확인하시기 바랍니다. 내용물에 이상이 있을 경우, 제품을 구입하신 곳에 문의하시기 바랍니다.



전화기 본체



수화기



전화기 받침대



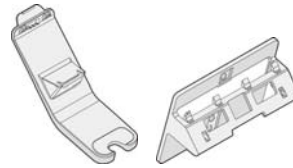
빠른 사용설명서



LAN 케이블



어댑터(옵션사양)



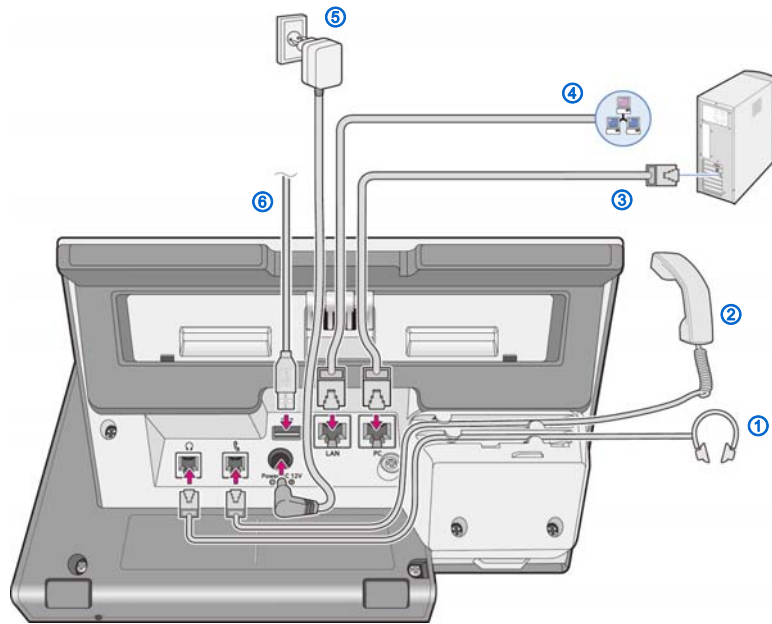
월마운트 브라켓(옵션사양)



- 내용물이 파손되었거나 누락된 경우, 제품을 구입처에 문의하시기 바랍니다.
- 어댑터와 월마운트 브라켓은 옵션사양입니다. 필요한 경우 제품 구입처에 문의하시기 바랍니다.

# 설치하기

## 후면 포트 연결



1 헤드셋을 사용할 경우 전화기의 **헤드셋 포트**에 헤드셋을 연결합니다.

2 전화기의 **수화기 연결 포트**에 수화기를 연결합니다.

3 전화기와 함께 제공되는 PC 연결용 LAN 케이블의 한쪽은 전화기의 **PC 연결 포트**에 연결하고, 나머지 한쪽은 PC의 네트워크 포트에 연결합니다.

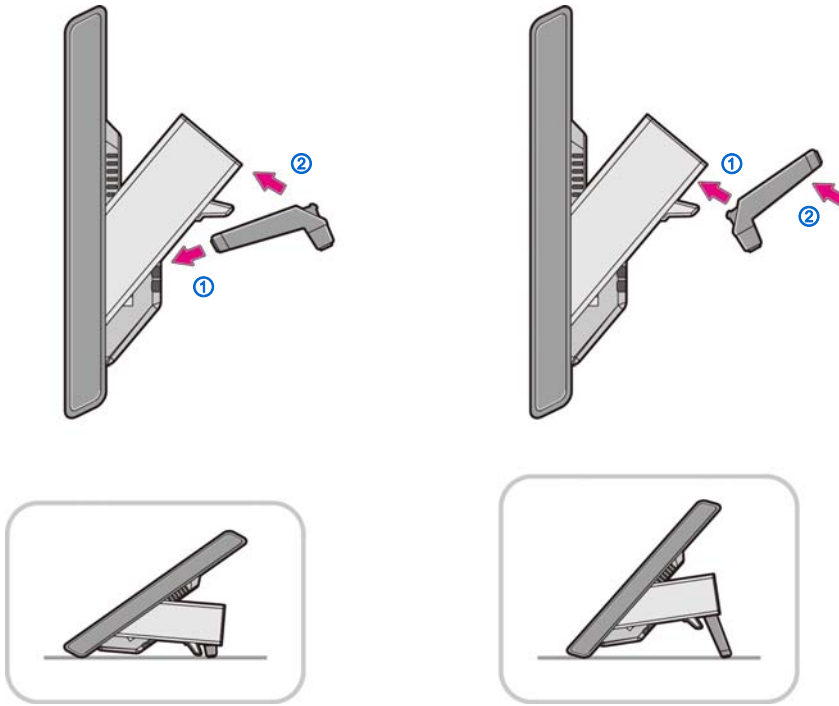
4 네트워크에 연결된 LAN 케이블을 전화기의 **LAN 연결 포트**에 연결합니다.  
- LAN 포트에서 전원이 공급될 경우(PoE), LAN 연결 시 전화기가 부팅됩니다.

**5** PoE 가 지원되지 않는 경우, 전원 어댑터를 전화기의 전원 연결 포트에 연결합니다. 연결된 전원 어댑터의 플러그를 콘센트에 연결하면 전화기가 부팅됩니다.(전원 어댑터는 별도로 구매해야 합니다.)  
- 전원 케이블 연결 시, 받침대 중앙 홀을 통과하여 연결하십시오.

**6** USB 를 사용하는 경우, **USB 연결 포트**에 USB 를 연결합니다.

## 책상용 받침대 조립

받침대 조립 방향에 따라 전화기의 설치 각도를 바꿀 수 있습니다.



**1** 전화기 밑면의 위쪽이나 아래쪽 홈에 받침대의 한쪽 걸쇠를 끼웁니다.

**2** 반대편 홈에 받침대의 나머지 걸쇠를 맞춰 밀어 넣습니다.

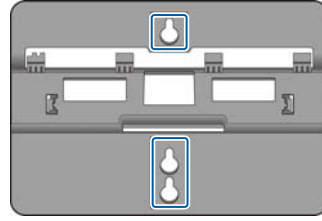
**3** 설치할 장소에 놓고 전화기가 흔들리지 않는지 확인합니다.

## 월마운트 브라켓 부착방법(옵션사항)

1

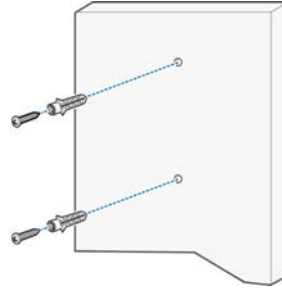
설치할 벽면에 월마운트 브라켓을 대고 2 개의 나사 구멍을 표시한 후 구멍을 뚫습니다.

- 아래쪽 구멍은 2 개중 하나만 사용합니다.



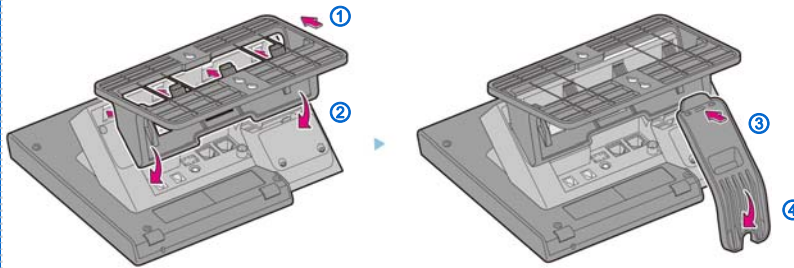
2

망치를 사용해 플라스틱 앵커 2 개를 벽에 뚫린 구멍에 넣은 후 동본된 나사를 적당한 간격으로 고정합니다.

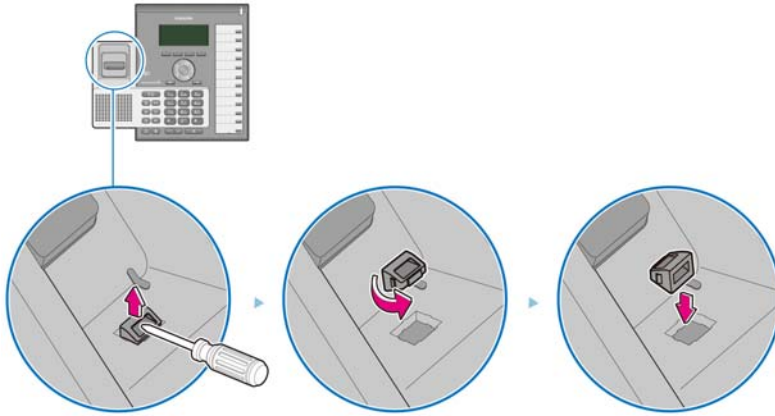


3

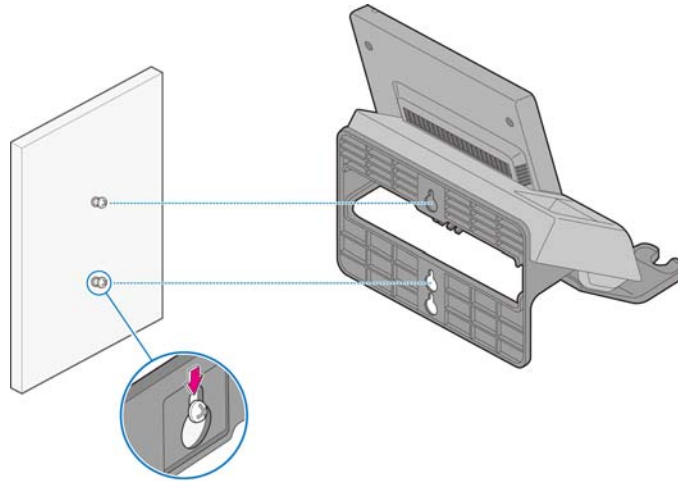
본체에 월마운트 브라켓과 수화기 브라켓은 아래 그림 순서대로 고정합니다.



- 4** 본체의 수화기 놓는 위치에 있는 행거(Hanger)부품을 일자(-) 드라이버로 추출 후 옆으로 180도 돌려서 다시 삽입합니다.  
- 행거의 높이가 약간 높아져 수화기가 떨어지는 것을 방지해줍니다.



- 5** 월마운트 브라켓의 홈과 벽면 나사를 일치시켜 부차후 아래로 내려서 견고하게 고정되었는지 확인합니다.



# 미리 알아두기

## 주요기능

### 네트워크



SMT-i6010/6011 전화기는 이미 설치되어 있는 데이터 네트워크를 이용하여 음성 통신을 할 수 있으며 별도의 전화선을 설치할 필요가 없습니다. 따라서 전화번호 유지에 들어가는 추가 비용이 필요 없고, 국제 전화 사용 빈도가 높은 기업체나 개인의 전화 비용을 절감할 수 있습니다.

### 블루투스 헤드셋



전화기에 무선 블루투스 헤드셋을 연결하여 상대방과 통화할 수 있습니다.

### 블루투스 스마트폰 모드



전화기와 스마트폰을 블루투스로 연결하여, 스마트폰으로 수신된 전화를 전화기로 수신가능하며, 통화이동 기능을 이용할 수 있습니다.

### 통화 보류



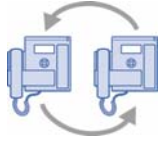
통화 도중에 급한 일이 생기거나 다른 전화가 왔을 때, 통화 보류나 착신전환 기능을 사용하여 통화를 잠시 보류시키거나 다른 사람에게 전환할 수 있습니다.

### 회의



통화 중 **[회의]** 버튼을 눌러 다른 사람들과 회의 통화를 할 수 있습니다.

### 착신전환



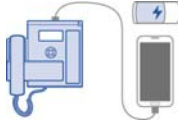
전화를 받을 수 없을 때에 걸려오는 전화를 다른 번호로 전환할 수 있습니다.

### 착신거부



전화를 받고 싶지 않을 때 착신거부 기능을 지정하면 전화가 걸려와도 전화벨이 울리지 않습니다.

### USB 충전

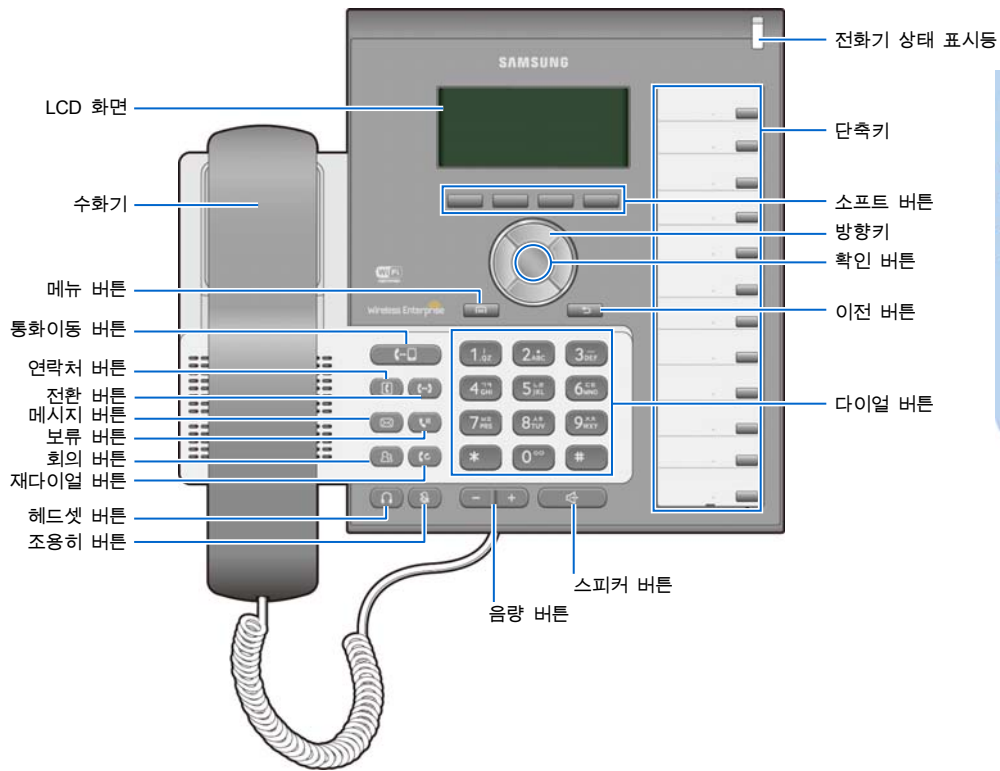


전원 어댑터가 연결된 전화기에서 USB 충전 기능을 사용할 수 있습니다.(PoE 연결 상태일 경우, 통화 중에는 USB 충전 기능을 제공하지 않습니다.)



# 각 부분의 명칭과 기능

## 전면 형상



미리  
알아  
두기



이 설명서에 사용된 제품의 색상 및 이미지는 실물과 다를 수 있습니다.



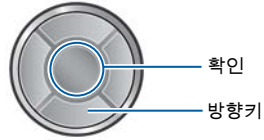
본체의 수화기 놓이는 부분에는 수화기 고정을 위한 자성체가 내장되어 있으므로 본체 수화기 놓이는 부분 주위에 자성체의 영향을 받으면 안되는 물건을 두지 마시기 바랍니다.

## 명칭 및 기능

버튼	기능
전화기 상태 표시등	LED 로 전화기 상태(통화 중, 링 울림, 내선 메시지 수신 등)를 표시합니다.
소프트 버튼	LCD 화면에 표시된 메뉴 중에 사용자가 원하는 기능을 선택할 때 사용합니다.
방향키	화면 내용을 편집하거나 메뉴 항목을 이동할 때 사용합니다.
확인 버튼	메뉴 상태에서 커서가 있는 항목을 선택하거나 저장할 때나 착신 중에 국선에서 걸려온 발신자 정보를 확인하고 싶을 때 사용합니다.
이전 버튼	이전 항목으로 이동합니다.
메뉴 버튼	메뉴 항목을 표시합니다.
헤드셋 버튼	헤드셋을 사용하여 통화하려고 할 때에 사용합니다.
음량 버튼	수화기, 스피커, 버튼음 등의 음량을 조절할 때에 사용합니다.
조용히 버튼	통화 중에 사용자의 목소리가 상대방에게 전달되지 않도록 합니다.
스피커 버튼	수화기를 사용하지 않고 스피커폰으로 통화할 때 사용합니다.
다이얼 버튼	숫자와 문자를 입력할 때 사용합니다.
단축키 버튼	각 버튼에 자주 사용하는 기능을 지정할 수 있습니다. 지정된 버튼을 누르면 해당 기능을 실행합니다. 설정 방법은 관리자에게 문의하세요.
회의 버튼	통화 중 다른 가입자를 호출하여 회의 통화를 하기 위한 버튼입니다.
메시지 버튼	메시지 메뉴를 보여줍니다.
연락처 버튼	연락처 메뉴를 보여줍니다.
보류 버튼	통화를 끊지 않고 잠시 보류할 때 사용합니다.
전환 버튼	통화 중인 전화를 전환할 때 사용합니다.
통화이동 버튼	FMC 가입자 또는 bluetooth(스마트폰 모드)를 통해 단말과 스마트폰이 연결된 상태 일 경우, 통화이동 버튼을 사용하여 연결된 기기 간에 통화상태 이동이 가능합니다.
재다이얼 버튼	이전에 걸었던 전화번호로 전화를 다시 걸 때 사용합니다.
LCD 화면	LCD 화면은 아래와 같이 구성되어 있습니다. - 화면 상단에는 전화기 기능 설정 상태가 아이콘으로 표시됩니다. - 메인 화면에는 선택 가능한 메뉴나 통화 처리 상태, 각종 메시지가 표시됩니다. - 화면 하단에는 각 상태에 따라 소프트 메뉴들이 표시됩니다.
수화기	통화음을 전달합니다.

## 내비게이션 버튼

내비게이션 버튼으로 전화기 기능을 편리하게 사용할 수 있습니다.



버튼		기능
내비게이션	방향키	화면 내용을 편집하거나 메뉴 항목을 이동할 때
	확인	- 메뉴 상태에서 커서가 있는 항목을 선택하거나 저장할 때 - 착신 중에 국선에서 걸려온 발신자 정보를 확인하고 싶을 때

# 전화기 정보의 표시

## 전화기 상태 표시등

전화기의 사용 상태에 따라 불이 켜지거나 꺼집니다.



상황	표시등 상태
통화 중일 때	빨간색이 계속 켜져 있습니다.
착신 링이 울릴 때	빨간색으로 깜박입니다.
음성 메시지가 남겨져 있을 때	빨간색으로 깜박입니다.

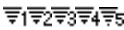






## LED 표시등

상태에 따라 아래 버튼의 LED 가 켜지거나 꺼집니다.

버튼 LED	LED 상태	설명
스피커	빨간색으로 켜짐	스피커폰으로 사용할 때
조용히	빨간색으로 켜짐	모든 송화음을 차단할 때
헤드셋	빨간색으로 켜짐	헤드셋으로 통화할 때
단축키	빨간색으로 빠르게 점멸(0.3 초)	해당 사용자가 착신 중일 때
	빨간색으로 느리게 점멸(2 초)	해당 사용자가 보류 중일 때
	빨간색으로 켜짐	상대방과 통화 중이거나 해당 기능이 활성화되었을 때

## 전화기 상태 아이콘 정보

전화기의 설정 상태를 알려주며, 화면의 상단에 나타납니다.

아이콘	설명
	무선네트워크 신호세기
	사용중인 헤드셋 종류(일반/EHS/블루투스)
	블루투스 헤드셋
	블루투스 스마트폰
	스마트폰 연결 상태
	AOM 연결 상태(갤럭시 탭 10.1)
	잠금상태

# 부가기능 메뉴

부가기능 메뉴는 전화기 상태에 따라 사용 가능한 사용자 편의 기능입니다.  
시스템과 연동하여 제공됩니다.

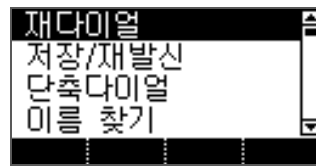
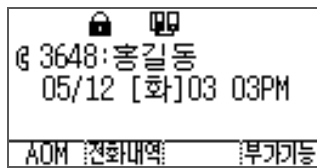


부가기능 메뉴는 시스템 버전에 따라 달라질 수 있습니다.

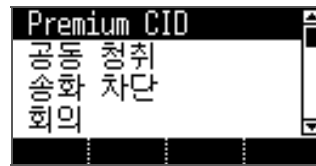
## 부가기능 메뉴 사용

화면 하단의 **[부가기능]** 소프트 버튼을 누르고, 원하는 메뉴로 이동 후 **[확인]** 버튼을 누르면 기능이 작동합니다.

### 대기 화면의 부가기능 메뉴



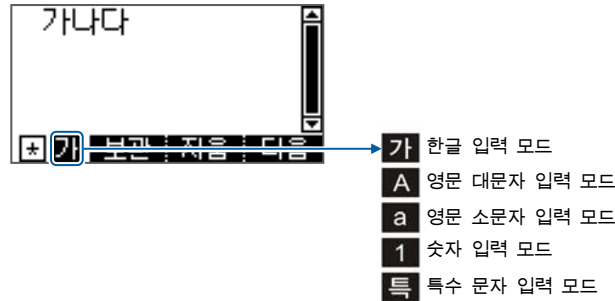
### 통화 상태의 부가기능 메뉴



# 문자 입력방법

전화기의 다이얼 버튼과 내비게이션 버튼을 사용하여 한글, 영문, 숫자, 특수 문자를 쉽게 입력하거나 수정할 수 있습니다.

- 1 문자 입력 화면에서 다이얼 버튼의 [7] 버튼을 누를 때마다 입력 모드가 차례로 바뀝니다.



미리  
알아  
두기

- 2 다이얼 버튼을 사용하여 한글, 영문, 숫자를 입력합니다.  
- 특수 문자 입력: [7] 버튼을 눌러 특수 문자 입력 모드를 선택하고 원하는 특수 문자를 내비게이션 버튼을 이용하여 선택한 후 [확인] 버튼을 누릅니다

내비게이션 버튼



다이얼 버튼



# 기본 기능

## 쉬운 설치

전화기 초기화 상태에서 사용자가 쉽게 시스템에 등록할 수 있도록 제공되는 기능입니다.



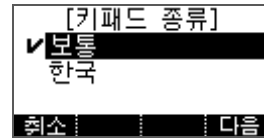
쉬운 설치에서 잘못된 정보를 입력한 경우 정상적으로 전화기가 등록되지 않거나 네트워크 장애가 발생할 수 있습니다. 반드시 시스템 관리자가 제공하는 정보를 입력해주시기 바랍니다.

SMT-i6010/6011 전화기는 2 가지 전화기 등록방식을 지원합니다.

설정 방법	설명
서버	서버에서 가져온 정보를 이용해 전화기를 등록하는 방식입니다.
PnP (Plug & Play)	PnP 가 지원되는 환경은 자동으로 전화기를 등록할 수 있습니다. - PnP 기능을 사용하려면 시스템 관리자가 미리 PnP 를 위한 환경을 구성해 놓아야 합니다. PnP 환경 설정 여부는 관리자에게 문의하세요.

- 1 초기화 상태에서 전원을 연결하면 화면 하단에 **[쉬운설치]** 소프트 메뉴가 생성됩니다. 소프트 버튼을 눌러 쉬운 설치를 실행시킵니다.  
- 전화기 초기화 상태에서는 기본 언어인 영문으로 표시됩니다.

- 2 키패드 종류를 선택한 후 **[다음]** 소프트 버튼을 누릅니다.  
- 한국어를 지원하는 단말의 경우 한국어를 선택합니다.





**3** 모드를 설정 합니다. 선택한 설정 방법에 따라 쉬운 설치의 단계가 변경됩니다.

- 서버: 서버주소와 전화기 계정을 입력하고 시스템 타입을 선택합니다.
- PNP: PNP 환경이 구성되어 있다면 선택합니다.

[시스템 설정]  
SCMv2  
OfficeServ

취소 | 이전 | 다음

[1. 서버 설정]  
설정방법: 서버

취소 | 이전 | 다음

**4** 네트워크 정보를 입력합니다.

설정 방법 **[유선]** 선택의 경우

- DHCP/Static/PPPoE 중 하나를 선택합니다.
- 잘못된 정보입력 시 네트워크 연결이 안 될 수도 있으니 시스템 관리자에게 문의 후 설정하시기 바랍니다.

[3.네트워크 설정]  
Wired

취소 | 이전 | 다음

[3.네트워크 설정]  
모드: Static

취소 | 이전 | 다음

설정 방법 **[무선]** 선택의 경우

- Wi-Fi 선택 시 주변 AP 를 자동 검색합니다.
- Wi-Fi 는 AC 어댑터 연결상태에서 정상 동작합니다.
- 검색된 리스트에서 연결할 AP 를 선택 후 STATIC 혹은 DHCP 모드로 연결합니다.(WiFi 기능은 사용환경에 따라 제한될 수 있습니다.)

[3.네트워크 설정]  
Wireless

취소 | 이전 | 다음

[무선 네트워크]  
smart2/(연결됨)  
ureadymobile  
smart-1x

추가 | 검색 | 편집 | 저장



무선 기능은 6011 만 지원하는 기능입니다.

- 5** VLAN 정보를 입력합니다.
- 잘못된 정보입력 시 네트워크 연결이 안 될 수도 있으니 시스템 관리자에게 문의 후 설정하시기 바랍니다.

```
[4. VLAN-전화기]
VLAN   : ◀ 사용함 ▶
VLAN ID : 2
Priority: 0
취소  이전  다음
```

- 6** 802.1x 정보를 입력하고 **[다음]** 소프트 버튼을 누릅니다.
- 잘못된 정보입력 시 네트워크 연결이 안 될 수도 있으니 시스템 관리자에게 문의 후 설정하시기 바랍니다.

```
[6. 802.1x 설정]
802.1x ◀ ID+PW ▶
아이디 :
패스워드:
취소  이전  다음
```

- 7** LLDP 를 설정하고 **[다음]** 소프트 버튼을 눌러 쉬운 설치를 종료하면 전화기가 다시 시작됩니다.
- 이미 입력한 정보를 수정하려면 **[이전]** 소프트 버튼을 누릅니다.

```
[7. LLDP]
모드   ◀ 사용안함 ▶
취소  이전  다음
```

# 전화 걸기

내선 또는 국선 번호로 전화를 거는 방법에 대해 설명합니다.



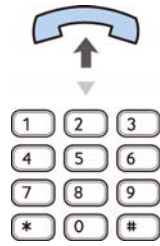
내선이란 사무실 내의 시스템에 연결된 다른 내부 전화기 사용자와 통화하는 전화를 말합니다.

국선이란 전화국의 교환기에 직접 연결된 전화로 사무실에서 외부(예: 집)로 전화를 걸거나 사무실 외부에서 걸려오는 전화를 말합니다.

## 내선 전화 걸기

**1** 수화기를 들고 발신 신호음이 들리는지 확인한 후, 상대방의 내선 번호를 누릅니다.

전화번호를 입력하면 자동으로 통화가 연결됩니다.



**2** 전화번호를 입력하면 자동으로 통화가 연결됩니다.

**3** 상대방이 전화를 받으면 통화합니다.



# 국선 전화 걸기

1 수화기를 들어 발신 신호음이 들리는지 확인합니다.



2 국선 연결 번호를 누른 후 외부 전화번호를 누릅니다.(예: '9')



3 전화번호를 입력하면 자동으로 통화가 연결됩니다.

4 상대방이 전화를 받으면 통화합니다.



참고 국선 연결 번호는 시스템에 따라 달라질 수 있으며, 시스템 관리자에게 문의해야 합니다.

## 스피커폰으로 전화 걸기

1 수화기를 들지 않고 **[스피커]** 버튼을 누릅니다.



2 전화번호를 입력하면 자동으로 통화가 연결됩니다.

3 상대방이 전화를 받으면 통화를 시작합니다.

- 통화 중에 수화기를 들면 스피커는 꺼지고 수화기로 통화를 계속할 수 있습니다.

4 통화가 끝나면 **[스피커]** 버튼을 다시 누릅니다.

- 수화기로 통화 중인 경우에는 수화기를 내려놓습니다.



## 최근 통화한 번호로 전화 걸기




1 대기 화면 하단의 **[전화내역]** 소프트 버튼을 누르면 최근 전화내역이 나타납니다.

2 내비게이션 버튼을 이용하여 원하는 전화번호로 이동한 후 **[발신]** 소프트 버튼을 누르면, 선택한 번호로 발신합니다.



# 전화 받기

전화를 받는 방법에 대해 설명합니다.

## 수화기로 전화 받기

- 1 전화벨이 울리면 수화기를 듭니다. 
- 2 상대방과 통화합니다. 
- 3 통화가 끝나면 수화기를 내려놓습니다. 

## 스피커폰으로 전화 받기

- 1 전화벨이 울리면 **[스피커]** 버튼을 누릅니다. 
- 2 상대방과 통화합니다.  
- 통화 중 수화기를 들면 스피커는 꺼지고 수화기로 통화를 계속할 수 있습니다.
- 3 통화가 끝나면 **[스피커]** 버튼을 다시 누릅니다. 

# 통화 도중 사용 기능

내선 또는 국선 통화 도중 사용하면 편리한 기능입니다.

## 통화 보류

진행 중인 통화를 보류하여 상대방을 잠시 기다리게 하고 일을 처리한 후, 다시 통화하는 기능입니다.



시스템에 따라 동작방식에 차이가 있을 수 있습니다. 자세한 동작 방법은 관리자에게 문의하세요.

1

현재 통화를 보류하려면 통화 중에 **[보류]** 버튼을 누릅니다.



2

통화 보류 메시지가 나타납니다.

- 스피커 상태에서는 대기화면으로 전환됩니다.
- **[단축키]**의 **[보류호 연결]** 또는 **[다목적버튼]**을 사용하여 보류된 호를 다시 연결할 수 있습니다.

## 송화 차단

내선 통화 중에 상대방의 말은 계속 들을 수 있지만 자신의 말이나 소리는 상대방에게 들리지 않도록 하는 기능입니다.

1

내선 통화중 소리를 차단하려면 **[조용히]** 버튼을 누릅니다.



- 상대방은 사용자의 목소리를 들을 수 없는 상태가 됩니다.
- **[조용히]** 설정 시 버튼의 LED가 켜집니다.

2

**[조용히]** 버튼을 다시 누르면 설정된 기능이 해제됩니다.



## 통화 전환

통화 중인 전화를 다른 내선 가입자나 국선 가입자에게 전환하는 기능입니다.

- 1 통화 중 다른 가입자에게 전화를 전환해야 할 경우 **[전환]** 버튼을 누릅니다.



- 2 발신 신호음을 확인한 후에 연결할 다른 가입자의 전화번호를 누릅니다.  
- 전환할 번호가 국선일 경우에는 국선 연결번호를 누른 후에 전화번호를 누릅니다.

- 3 다른 가입자로 전화가 걸리는 신호음이 들리면 수화기를 내려놓습니다.  
- 또는 전환하려는 상대방이 전화를 받을 때까지 기다린 후에 내용을 말하고 전화를 끊습니다.



**전화를 전환한 다른 가입자가 통화 중이거나 전화를 받지 않는 경우**

원래 가입자와의 통화로 돌아가야 하므로 **[발신취소]** 버튼을 누르고 다시 **[전환]** 버튼을 눌러 전환을 재시도하거나, **[보류]** 버튼을 눌러 기존 통화를 다시 연결합니다.



## 회의 기능

통화 중 다른 내선 가입자를 호출하여 회의 통화를 할 수 있는 기능입니다.

- 1 통화 중 **[회의]** 버튼을 누릅니다.  
- 시스템에서 회의 기능을 지원하지 않으면 회의 통화가 이루어지지 않습니다.



- 2 화면의 안내에 따라 회의에 참여할 다른 가입자의 전화번호를 누릅니다.

- 3 통화가 연결되면 **[회의]** 버튼을 눌러 통화를 시작합니다.  
- 회의 통화 중 같은 방법으로 가입자를 추가할 수 있습니다.(회의 가능 최대 인원수는 시스템 관리자에게 문의 바랍니다.)



시스템에 따라 동작방식에 차이가 있을 수 있습니다. 시스템 관리자에게 문의 바랍니다.

## 상세정보(Premium CID)

통화 중에 시스템으로부터 상대방에 대한 정보를 수신하여 화면에 보여주는 기능입니다.  
정보가 수신되면, 상대방의 상세 정보가 화면에 표시됩니다.

이름	: SMT-15243	음
직급	: 선임	
회사	: 삼성전자	
부서	: 네트워크 I/Inf	
		종료



시스템이 지원하지 않을 경우 동작하지 않습니다. 시스템 관리자에게 문의 바랍니다.

## 통화 이동

IP 전화기를 스마트폰의 블루투스 헤드셋으로 연결한 상태에서, 시스템 기능과 블루투스 기능을 사용하여 IP 전화기와 휴대전화 사이에서 자유롭게 통화를 이동할 수 있는 기능입니다.

**1** [메뉴] → [설정] → [블루투스 & 헤드셋] → [블루투스 모드]를 스마트폰으로 설정 후, 스마트폰과 IP 전화기를 연결합니다.

- 자세한 설정 방법은 매뉴얼 '블루투스 & 헤드셋' 부분을 참고하시기 바랍니다.

**2** IP 전화기로 통화 중에 전화기의 [통화이동] 버튼을 누르면, 스마트폰으로 통화를 이동하여 계속 통화할 수 있습니다.

- 통화 방식에 따라 동작이 달라질 수 있습니다.

**3** 스마트폰으로 통화 중 스마트폰의 [헤드셋] 버튼을 터치하면, IP 전화기로 통화를 이동하여 계속 통화할 수 있습니다.

- 스마트폰에 따라 동작 방법이 다를 수 있습니다. 사용하시는 스마트폰의 사용자 설명서를 참고하시기 바랍니다.






통화이동 기능은 6011 만 지원하는 기능입니다.

# 음량 조절



수화기, 스피커, 벨소리의 음량을 조절하는 기능입니다.

## 수화기 음량 조절

- |   |                                     |   |
|---|-------------------------------------|---|
| 1 | 수화기를 들고 통화 중인 상태에서 아래와 같이 수행합니다.    |  |
| 2 | 수화기의 음량을 크게 하려면 [음량] 버튼의 (+)를 누릅니다. |  |
| 3 | 수화기의 음량을 작게 하려면 [음량] 버튼의 (-)를 누릅니다. |  |

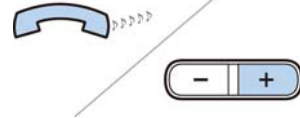
기본  
기능

## 스피커 음량 조절

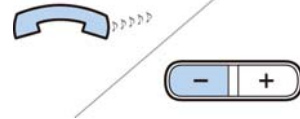
- |   |  |   |
|---|--|---|
| 1 | 스피커로 통화 중인 상태에서 아래와 같이 수행합니다.            |   |
| 2 | 스피커에서 들리는 소리를 크게 하려면 [음량] 버튼의 (+)를 누릅니다. |  |
| 3 | 스피커에서 들리는 소리를 작게 하려면 [음량] 버튼의 (-)를 누릅니다. |  |

## 벨소리 음량 조절

- 1 벨소리를 크게 하려면 전화벨이 울리는 상태에서 **[음량]** 버튼의 (+)를 누릅니다.



- 2 벨소리를 작게 하려면 전화벨이 울리는 상태에서 **[음량]** 버튼의 (-)를 누릅니다.



대기 상태에서 **[음량]** 버튼을 누르면 키톤 음량을 조절할 수 있습니다.

# 메뉴 사용법

메뉴 기능에 대해 설명합니다. 통화, 전화기, 설정이 메뉴로 나타납니다.

## 메뉴 구성

전화기가 대기 상태일 때 화면 아래의 [메뉴] 소프트 버튼을 누르면 메뉴가 화면에 나타납니다. 내비게이션 버튼을 사용하여 원하는 메뉴를 사용할 수 있습니다.



\* 표시된 기능은 시스템에 따라 동작에 차이가 있거나 지원되지 않을 수 있습니다.

버튼	서브 메뉴	기능
연락처	-	단말 전화번호부의 저장/검색/등록 기능을 제공하고, 디렉터리 서버에 등록된 사용자를 검색할 수 있습니다.
최근 기록	-	최근 착신/발신 기록을 확인할 수 있습니다.
메시지	-	메시지를 작성하고 저장할 수 있습니다.
언어/Language	-	시스템 언어를 설정할 수 있습니다.
시스템 옵션	*착신전환	착신전환 방법을 설정 할 수 있습니다.
	부재 메시지	부재중 통화 수신 시 상대방에게 메시지를 표시합니다.
	통화 설정	다이얼 방식설정 등 시스템에서 제공하는 기능을 설정 할 수 있습니다.
	전화기 이름 설정	전화기 이름을 설정 할 수 있습니다.
	*가입자 설정	시스템에서 제공하는 사용자 기능을 설정합니다.
	*확장 로그인	확장 로그인 사용여부를 설정합니다.
	AOM 설정	AOM 키를 설정 및 조회할 수 있습니다.
설정	소리	각종 벨소리와 버튼음 종류를 선택하고, 소리 크기를 조절할 수 있습니다.
	화면	날짜 및 시간, 폰트, LCD 전원을 설정을 할 수 있습니다.

버튼	서브 메뉴	기능
	비밀번호 및 잠금	전화기의 비밀번호를 변경하고, 다른 사람이 전화기를 사용하지 못하게 잠금 설정을 할 수 있습니다.
	블루투스 & 헤드셋	헤드셋 설정을 할 수 있습니다.
	사용자 데이터 초기화	사용자 데이터를 초기화할 수 있습니다.
	Wi-Fi 5G 전용 설정	Wi-Fi 5G 전용 모드 사용 여부를 설정할 수 있습니다.
전화기 정보	버전 정보	전화기 버전을 조회할 수 있습니다.
	네트워크 정보	전화기에 설정된 네트워크 정보를 확인할 수 있습니다.
	데스크톱 매니저	등록된 외부 장치를 조회하고 등록 해제 할 수 있습니다.

# 연락처

## [단말 전화번호부]

전화기에 저장된 각종 전화번호, Email ID, 팩스 번호, 사진 등의 정보를 편리하게 관리할 수 있습니다. 또한 전화번호부를 이용하여 간편하게 전화를 걸 수 있습니다.

### 전화번호 조회

전화번호부에 저장된 전화번호를 조회합니다.

- 1 [메뉴] → [연락처] → 그룹을 선택합니다.

전체	[3]	
미지정	[2]	
가족	[1]	
새번호	검색	옵션

- 2 그룹의 전화번호 목록이 나타납니다.  
대상을 선택하고 [확인] 버튼을 누르면 상세 정보를 조회할 수 있습니다.  
- [발신]: 선택한 전화번호로 통화할 수 있습니다.

☎ 3685	
김길동	☎
부장님	☎
엄마	☎
발신	옵션

### 전화번호 검색

전화번호부에 저장된 전화번호를 이름이나 번호로 검색합니다.

- 1 [메뉴] → [연락처] → [검색] 소프트 버튼을 누릅니다.

전체	[3]	
미지정	[2]	
가족	[1]	
새번호	검색	옵션

- 2 이름이나 전화번호를 입력하고 [확인] 버튼을 누르면 검색된 전화번호 목록이 나타납니다.  
- 찾으려는 이름의 초성만 입력해서 검색할 수 있습니다.  
- [확인] 버튼을 누르면 전화번호의 상세정보를 조회할 수 있습니다.

김길동	☎
부장님	☎
엄마	☎
[+] 가	지움

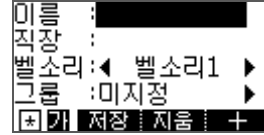
## 전화번호 추가

최대 300 명의 전화번호를 등록할 수 있습니다.

- 1 [메뉴] → [연락처] → [새번호]  
소프트 버튼을 누릅니다.



- 2 이름 및 전화번호 정보 등을 입력하고 [저장] 소프트 버튼을 누릅니다.  
- 전화번호(휴대폰, 집, 직장, 내선), 팩스, Email, 메모 입력, 그룹과 벨소리 설정을 할 수 있습니다.



- 3 [+ ] 버튼을 눌러서 전화번호, Email, 메모 항목을 추가하여 저장할 수 있습니다.  
- 원하는 항목을 선택하여 확인 키를 누릅니다. 전화번호(휴대폰, 집, 직장, 내선, 팩스)는 최대 10 개, Email 최대 3 개, 메모 최대 1 개 까지 저장 가능합니다.



## 전화번호 편집

전화번호부에 등록된 전화번호를 편집합니다.

- 1 [메뉴] → [연락처] → [검색] → 편집할 전화번호를 선택 → [확인] → [편집]  
소프트 버튼을 누릅니다.

- 2 수정 정보를 입력하고 [저장] 소프트 버튼을 누릅니다.



## 전화번호 삭제

전화번호부에 등록된 전화번호를 삭제합니다.

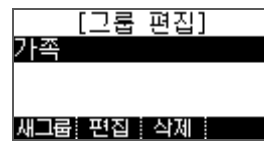
- 1 [메뉴] → [연락처] → 그룹 선택 → [옵션] → 삭제할 전화번호를 선택하고 [삭제] 소프트 버튼을 누릅니다.

- 2 [삭제] 소프트 버튼을 누르면 전화번호가 삭제됩니다.

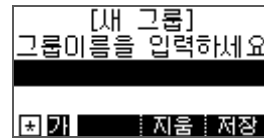
## 그룹 추가

신규 그룹을 추가합니다.

- 1 [메뉴] → [연락처] → [옵션] → [새그룹]  
소프트 버튼을 누릅니다.



- 2 신규 그룹명을 입력하고 [저장] 소프트 버튼을 누릅니다.



## 그룹 삭제

기존 그룹을 삭제합니다.

- 1 [메뉴] → [연락처] → [옵션] 삭제할 그룹을 선택하고 [삭제] 소프트 버튼을 누릅니다.

- 2 [삭제] 소프트 버튼을 누르면 그룹이 삭제됩니다.  
- 삭제된 그룹 내의 구성원은 미지정 그룹으로 이동됩니다.

## 최근 기록

최근 수신, 발신, 부재중 전화내역 및 모든 전화내역을 보여줍니다.  
전화내역은 최대 300 개까지 저장됩니다.

**[메뉴]** → **[최근기록]**을 선택합니다. 내비게이션 버튼을 이용해 전체, 발신, 수신, 부재중 번호 리스트로 이동할 수 있습니다.

- **[저장]**: 선택한 전화번호를 전화번호부에 저장합니다.

- **[발신]**: 선택한 전화번호로 통화할 수 있습니다.

- **[음선]**: 선택한 전화내역을 삭제하거나 전체 삭제할 수 있습니다.

- 선택한 전화내역이 전화번호부에 저장된 경우, **[확인]** 버튼을 누르면 전화번호의 세부 정보를 볼 수 있습니다.

# 메시지

음성사서함에 연결하여 음성 메시지 관리를 할 수 있습니다. 또한 사용자 간 문자 메시지를 주고받거나, 작성한 메시지를 임시 저장할 수 있습니다.

## 음성 메시지/내선 메시지/Email

[메뉴] → [메시지] → [음성 메시지/내선 메시지/Email]을 선택하면 각 음성사서함에 연결됩니다. 안내에 따라 음성 메시지를 확인합니다.

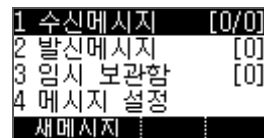


시스템에 따라 일부 기능은 지원되지 않을 수 있습니다.

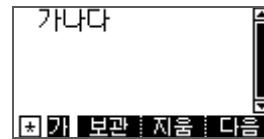
## 메시지 작성

보낼 메시지를 작성하고 저장합니다.

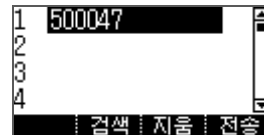
- 1 [메뉴] → [메시지] → [문자 메시지] → [새메시지] 소프트 버튼을 누릅니다.



- 2 메시지를 작성하고 [확인] 버튼을 누릅니다.  
- [보관] 소프트 버튼을 누르면 작성한 메시지를 임시 보관함에 저장할 수 있습니다.



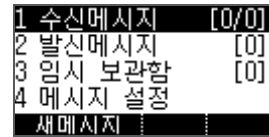
- 3 수신번호를 입력하고 [전송] 소프트 버튼을 누르면 메시지를 전송합니다.  
- [검색]: 전화번호부에서 전화번호를 검색할 수 있습니다.  
- 메시지는 한번에 최대 10 명에게 보낼 수 있습니다.



## 수신 메시지

수신 메시지를 저장하고 확인합니다.

- 1 [메뉴] → [메시지] → [문자 메시지] →  
[수신 메시지]를 선택합니다.



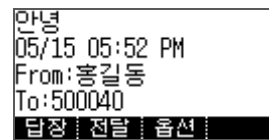
1 수신메시지 [0/0]  
2 발신메시지 [0]  
3 임시 보관함 [0]  
4 메시지 설정  
새 메시지

- 2 수신 메시지 목록이 나타납니다.  
- 선택한 메시지를 삭제하거나, 전체 메시지를  
삭제할 수 있습니다.



☑ 500049  
전체삭제 삭제

- 3 메시지를 선택한 후, [확인] 버튼을 누르면  
전체 내용을 조회할 수 있습니다.  
- [답장]: 메시지를 보낸 상대방에게 답장할 수  
있습니다.  
- [전달]: 메시지를 다른 사람에게 전달할 수  
있습니다.  
- [음성]: 아래 기능을 사용할 수 있습니다.  
- [발신]: 메시지를 보낸 상대방과 통화할 수  
있습니다.  
- [저장]: 메시지를 보낸 상대방의 전화번호를  
저장할 수 있습니다.  
- [삭제]: 메시지를 삭제할 수 있습니다.

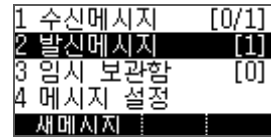


안녕  
05/15 05:52 PM  
From:홍길동  
To:500040  
답장 전달 음성

## 발신 메시지

발신 메시지를 저장하고 확인합니다.

- 1 [메뉴] → [메시지] → [문자 메시지] → [발신 메시지]를 선택합니다.



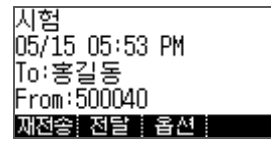
1 수신메시지 [0/1]  
2 발신메시지 [1]  
3 임시 보관함 [0]  
4 메시지 설정  
새 메시지

- 2 보낸 메시지 목록이 나타납니다.  
- 선택한 메시지를 삭제하거나, 전체 메시지를 삭제할 수 있습니다.



☎ 500049 ☒  
전체삭제 삭제

- 3 메시지를 선택한 후, [확인] 버튼을 누르면 전체 내용을 조회할 수 있습니다.  
- [재전송]: 메시지를 재전송합니다.  
- [전달]: 메시지를 다른 사람에게 전달할 수 있습니다.  
- [음선]: 아래 기능을 사용할 수 있습니다.  
- [발신]: 메시지를 보낸 상대방과 통화할 수 있습니다.  
- [저장]: 메시지를 보낸 상대방의 전화번호를 저장할 수 있습니다.  
- [삭제]: 메시지를 삭제할 수 있습니다.



시점  
05/15 05:53 PM  
To:홍길동  
From:500040  
재전송 전달 음선

## 임시 보관함

작성한 메시지를 임시 보관합니다.

- 1** [메뉴] → [메시지] → [문자 메시지] → [임시 보관함]을 선택합니다.

1 수신메시지	[0/1]
2 발신메시지	[1]
<b>3 임시 보관함</b>	<b>[1]</b>
4 메시지 설정	
새 메시지	

- 2** 임시 보관된 메시지 목록이 나타납니다.  
- 선택한 메시지를 삭제하거나, 전체 메시지를 삭제할 수 있습니다.

☒ 안녕하세요	
전체삭제	삭제

- 3** 메시지를 선택한 후, [확인] 버튼을 누르면 전체 내용을 조회할 수 있습니다.  
- [전송]: 메시지를 편집하여 전송할 수 있습니다.  
- [삭제]: 메시지를 삭제할 수 있습니다.

안녕하세요	
삭제	전송

## 메시지 설정

수신메시지 내용표시 방법을 여부를 설정합니다.

# 언어/Language

[메뉴] → [언어/Language]를 선택합니다. 단말의 언어를 설정 가능합니다.  
원하는 국가의 언어를 선택하면, 재부팅 후 선택한 언어로 동작합니다.



전화기의 지원언어는 전화기 버전과 시스템에 따라 차이가 있을 수 있습니다.

## 시스템 설정

통화 설정, 부재중 설정, 가입자 서비스 등의 설정을 할 수 있습니다.



제공 항목은 시스템에 따라 차이가 있을 수 있습니다.

## 착신 전환

1 [메뉴] → [시스템 설정] → [착신전환]을 선택합니다.

2 착신전환 종류를 선택하고 전환할 전화번호 입력 후, [저장] 소프트 버튼을 눌러 저장합니다.

## 부재 메시지

[메뉴] → [시스템 설정] → [부재 메시지]을 선택합니다.

- 부재중 통화를 연결한 상대방에게 전달할 메시지를 선택합니다.

## 통화 설정

[메뉴] → [시스템 설정] → [통화설정]을 선택합니다.

- 통화와 관련된 옵션 기능을 설정합니다.

- CID 표시 방법, 다이얼 모드, 응답 모드, 내선버튼(AOM) 표시 등을 설정할 수 있습니다.

## 전화기 이름 설정

[메뉴] → [시스템 설정] → [전화기 이름 설정]을 선택합니다.

- 사용자 전화기 이름을 설정합니다.

## 가입자 설정

[메뉴] → [시스템 설정] → [가입자 설정]을 선택합니다.

- 자동 보류, 통화시간자동 표시등의 가입자 서비스 관련 설정을 할 수 있습니다.

## 확장 로그인

1 [메뉴] → [시스템 설정] → [확장 로그인]을 선택합니다.

2 확장 로그인 사용중이 아닌 경우 [설정]을 누르면 전화기 등록이 해제되고, 아이디/비밀번호 입력 화면이 표시됩니다.

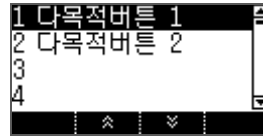
확장 로그인에 사용할 계정정보를 입력한 후 [로그인] 또는 확인 키를 누르면 입력한 계정으로 로그인 할 수 있습니다.

- 확장 로그인 사용중에 [해제]를 누르면 원래 계정으로 다시 등록합니다.

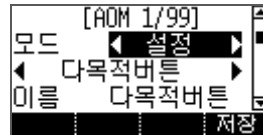


# AOM 설정

- 1 [메뉴] → [시스템 설정] → [AOM 설정]을 선택합니다.



- 2 방향키 또는 소프트키를 사용하여 원하는 버튼 위치로 이동한 후, [확인] 버튼을 누르면 상세화면 및 편집 할 수 있습니다.



단축키 개수는 시스템에 따라 차이가 있을 수 있으며, 편집 기능은 일부 시스템에서 지원하지 않을 수 있습니다. 단축 키에 설정된 기능의 사용법은 관리자에게 문의하시기 바랍니다.

# 설정

화면, 소리, 언어, 비밀번호 및 잠금을 설정하고 전화기 정보를 조회할 수 있습니다.

## 소리

### 소리크기 조절

[메뉴] → [설정] → [소리] → [소리크기 조절]을 선택합니다.

내비게이션 버튼을 눌러 핸드셋(수화기), 스피커, 벨소리, 버튼음, 헤드셋, 메시지 알림 등 음량을 항목별로 설정합니다.

### 벨소리

[메뉴] → [설정] → [소리] → [벨소리]를 선택합니다.

벨소리 종류를 설정할 수 있습니다.

### 버튼음

[메뉴] → [설정] → [소리] → [버튼음]을 선택합니다.

버튼음 종류를 설정할 수 있습니다.

### 메시지 알림음

[메뉴] → [설정] → [소리] → [메시지 알림음]을 선택합니다.

메시지 알림음 종류를 설정할 수 있습니다.

### 블루투스 벨소리

[메뉴] → [설정] → [소리] → [블루투스 벨소리]를 선택합니다.

블루투스 벨소리 종류를 설정할 수 있습니다.



블루투스 벨소리 기능은 6011 만 지원하는 기능입니다.

## 화면

### 날짜 및 시간

[메뉴] → [설정] → [화면] → [날짜 및 시간]을 선택합니다.  
시계 표시 방식을 설정할 수 있습니다.

### 폰트

[메뉴] → [설정] → [화면] → [폰트]를 선택합니다.  
화면에 표시할 폰트를 설정할 수 있습니다.

### LCD 전원 설정

[메뉴] → [설정] → [화면] → [LCD 전원설정]을 선택합니다.  
LCD 화면 조명이 꺼지는 시간을 설정합니다.  
- 화면 끄기: 10 초 후/20 초 후/항상 꺼짐/설정시간 이외 꺼짐



화면 메뉴의 기본 설정을 변경하면 LCD 수명에 영향이 있을 수 있으니  
가능하면 변경하지 마시기 바랍니다. LCD 전원설정 기본값은 다음과 같습니다.

- 화면 끄기: 사용자 설정(08:00 시부터 18:00 시까지)

## 비밀번호 및 잠금

전화기의 각종 기능을 설정할 때 사용하는 비밀번호를 변경하고, 다른 사람이 전화기를 사용하지 못하게 전화기의 잠금을 설정합니다.

- 기본 비밀번호는 [1234]입니다.
- 통화잠금 기능은 시스템에 따라 지원하지 않을 수 있습니다.



기본 비밀번호를 잊었을 경우 시스템 관리자에게 문의하시기 바랍니다.  
통화잠금 기능은 시스템에 따라 지원되지 않을 수 있습니다.

### 비밀번호 변경

[메뉴] → [설정] → [비밀번호 및 잠금] → [비밀번호 변경]을 선택합니다.  
- 비밀번호는 4 자리까지 입력 가능합니다.

### 메뉴 잠금

[메뉴] → [설정] → [비밀번호 및 잠금] → [전화기] 항목을 활성화 합니다.

### 통화 잠금

[메뉴] → [설정] → [비밀번호 및 잠금] → [통화] 항목을 선택합니다.  
- [해제]: 통화 잠금 상태를 해제합니다.  
- [국선]: 국선 발신을 제한합니다.  
- [모두]: 모든 발신 통화를 제한합니다.

# 블루투스 & 헤드셋

헤드셋 및 블루투스 관련 기능을 설정할 수 있습니다.



블루투스 기능은 6011 만 지원하는 기능입니다.

## 전화기 헤드셋키 사용

전화기 앞면에 위치한 헤드셋 키를 사용자가 실수로 누르는 것을 방지하는 기능입니다.

1 [메뉴] → [설정] → [블루투스 & 헤드셋] → 헤드셋 키를 설정합니다.

2 전화기 헤드셋 키 사용여부를 설정합니다.  
- [사용함]: 대기화면에서 헤드셋 키를 사용할 수 있습니다.  
- [사용안함]: 대기화면에서 헤드셋 키 사용이 불가능합니다.



헤드셋 사용유무가 아닌 IP 전화기의 헤드셋 키에 대한 사용유무입니다.

## 헤드셋 모드

1 [메뉴] → [설정] → [블루투스 & 헤드셋] → [헤드셋 모드]를 선택합니다.

2 전화기에서 사용할 헤드셋 방식을 설정합니다.  
- [표준]: 일반적으로 사용하는 음성 통화용 헤드셋입니다.  
- [블루투스]: 블루투스 헤드셋을 등록하여 사용할 수 있습니다.  
- [EHS]: EHS 타입의 헤드셋을 사용할 수 있습니다.



[블루투스 모드]를 스마트폰으로 사용중인 경우 헤드셋 [표준]만 사용가능하며, 변경 시 관련 설정이 초기화될 수 있습니다.

## 블루투스 모드

SMT-i6011 전화기는 2 가지 블루투스 기능을 제공합니다.

- [헤드셋 모드]: IP 전화기에 블루투스 헤드셋을 등록하여 사용할 수 있습니다.
- [스마트폰 모드]: IP 전화기가 스마트폰의 블루투스 헤드셋으로 동작합니다.  
이 경우 스마트폰의 통화를 위해 IP 전화기의 스피커나 수화기를 사용할 수 있습니다.

1 [메뉴] → [설정] → [블루투스 & 헤드셋] → [블루투스 모드]를 선택합니다.

2 블루투스 모드를 선택합니다.



- [블루투스 모드]를 스마트폰으로 변경시, 헤드셋 모드를 [표준]으로 변경해야 합니다.
- 헤드셋은 별매입니다.
- 블루투스 헤드셋 종류에 따라 사용 방법 및 지원 기능이 다를 수 있습니다.  
해당 블루투스 기기의 사용설명서를 참조하세요.
- 단말에서 지원하는 EHS 장치는 Plantronics APU-71 입니다.

## 블루투스 연결

[블루투스 모드가 '헤드셋'일 경우]

1 [메뉴] → [설정] → [블루투스 & 헤드셋] → [헤드셋] → [설정]을 선택합니다.

2 주변 블루투스 기기를 검색 후 연결정보를 표시합니다.



**3** 전화기와 연결할 블루투스 헤드셋을 선택한 후 **[페어링]** 버튼을 누릅니다. 연결할 기기가 맞는지 확인한 후 **[등록]** 버튼을 누릅니다.

- 연결할 블루투스 헤드셋이 페어링 대기 모드에 있어야 합니다.

[헤드셋 연결]

연결하시겠습니까?  
(18:28:38:C8:E8:FA)

예 아니오

**4** 블루투스 헤드셋이 연결되면 타이틀 바에 블루투스 아이콘(📶)이 활성화됩니다.

- 블루투스 헤드셋을 사용하려면 헤드셋 키를 눌러 헤드셋 모드(📶)를 활성화해야 합니다.
- 시스템에 따라 동작에 차이가 있을 수 있습니다.

**5** **[끊기]** 버튼을 누르면 장치 연결이 해제됩니다. **[제거]** 버튼을 누르면 연결해제와 동시에 검색 기기 리스트에서 삭제됩니다.

**[블루투스 모드가 '스마트폰'일 경우]**

**1** **[메뉴] → [설정] → [블루투스 & 헤드셋] → [스마트폰] → [설정]**을 선택합니다.

**2** 스마트폰과 전화기를 연결하기 위해 **[페어링 대기]**를 누른 후 스마트폰에서 블루투스 검색을 합니다.

[스마트폰 연결]

페어링 대기중...

**3** 스마트폰이 연결되면 전화기와 스마트폰 사이 통화이동 기능을 이용할 수 있습니다.

- 휴대폰에서 통화 수신 시, 전화기와 휴대폰 두 곳에서 벨소리가 울리며 사용자가 선택하여 통화 가능합니다.
- 휴대폰으로 통화 중 휴대폰의 **[헤드셋]** 버튼을 누르면 전화기로 통화를 이동할 수 있고, 전화기에서 수신 시 **[통화이동]** 버튼을 이용하여 통화를 이동할 수 있습니다.

[스마트폰 연결]

✓ 노트2(3019)

정보 페어링 제거 끊기

**4** [끄기] 버튼을 누르면 장치 연결이 해제됩니다.

**5** [제거] 버튼을 누르면 연결해제와 동시에 리스트에서 삭제됩니다.



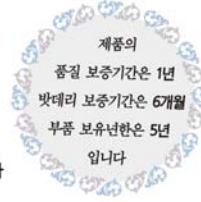
- 블루투스란 근거리 무선 네트워킹 기술로 2.4 GHz 주파수를 이용해 일정 거리 안에서 각종 기기를 무선으로 연결할 수 있는 통신 기술입니다.
- 블루투스는 산업, 과학, 의료용 기기 및 전자레인지, 무선랜과 같은 소출력 무선 기기 등 동일한 주파수 대역을 사용하는 기기와 전파 간섭이 발생할 수 있습니다.
- 블루투스 기기를 무선랜 이용 장소에서 5 m 이상 떨어져서 사용하십시오.
- 사용 환경에 따라 이상 동작이나 잡음 등이 발생할 수 있습니다.
- 사용자의 신체가 신호 전송에 장애물이 되는 경우에는 이상 동작이나 잡음 등이 발생할 수 있습니다.
- 블루투스나 휴대전화의 전파 수발신부에 손과 같은 신체의 일부가 닿은 경우에는 이상 동작이나 잡음 등이 발생할 수 있습니다.
- 사용자의 위치에 따라 벽, 모퉁이, 파티션과 같은 전파 장애물로 인해 수신 전력이 떨어지면 잡음 등이 발생할 수 있습니다.
- 시끄러운 곳이나 실외에서 통화 시 주변 환경의 잡음으로 통화에 어려움이 있을 수 있습니다.



A vertical rectangular box with rounded corners, containing 25 horizontal dashed lines for writing. The lines are evenly spaced and extend across the width of the box. The box is outlined with a solid gray border.

# 제품보증서

제품명		모델명	
구입일	년 월 일	SERIAL NO	
구입대리점		판매금액	



## 서비스에 대하여:

- 저희 삼성전자에서는 품목별 소비자피해보상규정(재정경제부 고시 제2005-21호)에 따라 아래와 같이 제품에 대한 보증을 실시합니다.
- 서비스 요청시 삼성전자서비스(주) 또는 지정된 협력사에서 서비스를 합니다.
- 보상여부 및 내용통보는 요구일로부터 7일 이내에, 피해보상은 통보일로부터 14일 이내에 해결하여 드립니다.

## 무상서비스

\*일반제품을 영업용으로 전환하여 사용할 경우의 보증기간은 반으로 단축 적용됩니다.

소비자 피해유형		보상내역		
		품질보증기간이내	품질보증기간이후	
부품보유 기간내 정상적인 사용 상태에서 발생한 성능·기능상의 고장 발생시	구입후 10일 이내에 중요한 수리를 요할 때	제품교환 또는 구입가 환급	해당없음	
	구입후 1개월 이내에 중요한 수리를 요할 때	제품교환 및 무상수리		
	제품구입시 운송과정 및 제품설치 중 발생한 피해	제품교환		
	교환된 제품이 1개월이내에 중요한수리를 요하는 고장발생	구입가 환급		
	교환 불가능시			
	수리 가능	동일 하자로 3회까지 고장 발생시	무상수리	유상수리
		동일 하자로 4회째 고장 발생시	제품교환 또는 구입가 환급	유상수리
		서로 다른 하자로 5회째 고장 발생시		유상수리
	소비자가 수리 의뢰한 제품을 사업자가 분실한 경우	제품교환 또는 구입가 환급		정액 감가상각한금액에 10%를 가산하여환급
	부품보유기간 이내 수리용 부품을 보유하고 있지 않아 수리가 불가능한 경우			
수리용 부품은 있으나 수리 불가능시	정액감가상각후 환불			
소비자의 고의·과실로 인한 고장인 경우	수리가 불가능한 경우	유상수리에 해당하는 금액정수후 제품교환	유상수리 금액정수후 감가상각적용 제품교환	
	수리가 가능한 경우	유상수리	유상수리	

## 유상서비스

\*고장이 아닌 경우 서비스를 요청하면 요금을 받게 되므로 반드시 사용설명서를 읽어 주십시오.

### 1) 기구세척, 조정, 사용설명, 설치등 제품고장이 아닌 경우

- 사용설명 및 분해하지 않고 간단한 조정시
- 인터넷, 네트워크 설정 등 외부환경 문제시
- 배송된 제품 초기 설치 및 판매점(고객)에서 부실하게 설치해 주어 재설치시
- 제품의 이동,이사 등으로 인한 설치 변경 시
- 제품내부먼지 및 이물 제거시
- 타사 제품(소프트웨어 포함)으로 인한 고장 설명시

### 2) 소비자 과실로 고장이 발생한 경우

- 소비자가 취급 부주의로 인해 서비스 요청했을 때 예) 외부충격이나 떨어뜨림 등에 의한 고장, 커피 쏟거나 침수로 인한 불량 발생시
- 소비자가 제품을 함부로 수리,개조하여 고장인 경우
- 삼성전자(주) 서비스위탁업체인 삼성전자서비스(주) 기사 및 협력사 기사가 아닌 사람이 수리하여 고장발생시
- 전기용량을 틀리게 사용하여 고장이 발생된 경우 예) 110 V 제품을 220 V 전원에 사용한 경우
- 삼성전자에서 지정하지 않은 소모품이나 옵션품을 사용하여 고장이 발생했을 때
- 사용설명서 내 "주의사항" 을 지키지 않아 고장발생시

### 3) 그 밖의 경우

- 천재지변(낙뢰, 화재, 연해, 수해 등)에 의해 고장이 발생했을 때
- 소모성 부품의 수명이 다하여 교환해야 할 때(배터리 등)

이 보증서는 한국에서만 사용되며 다시 발행하지 않으므로 사용설명서와 함께 잘 보관해 주십시오.



삼성전자



이 설명서의 저작권은 삼성전자(주)에 있습니다.

이 설명서는 삼성전자(주)의 서면동의 없이 어떤 형태로도 재생산·배포·변경할



삼성전자



한국 서비스품질 우수기업 마크란?

수 없습니다. 품질의 서비스를 제공하는 기업에 대한 산업자원부의 서비스품질 우수기업 인증 마크입니다.



문의 및 추가정보

전화번호	홈페이지
1577-3366	<a href="http://www.samsungnetwork.com">www.samsungnetwork.com</a>



삼성전자